



คู่มือปฏิบัติงาน

การชำระภาษีภาษีที่ดินและสิ่งปลูกสร้าง

งานจัดเก็บรายได้ กองคลัง

องค์การบริหารส่วนตำบลหนองบอน อำเภอเมืองสระแก้ว จังหวัดสระแก้ว

คำนำ

คู่มือการปฏิบัติงานเล่มนี้ เป็นเอกสารของทางหน่วยงาน ซึ่งได้จัดทำขึ้นเพื่อเป็นข้อมูลเบื้องต้นในการจัดระบบงานให้ง่ายต่อการปฏิบัติ ซึ่งได้รวบรวมความรู้เกี่ยวกับการจัดเก็บภาษี ขั้นตอนการจัดเก็บภาษี การประเมินภาษี การรับชำระภาษี เบี้ยปรับและเงินเพิ่ม กรณีชำระเกินกำหนดระยะเวลา การคืนเงินภาษี การอุทธรณ์การประเมินภาษี แนวทางการบังคับภาษีค้างชำระ เป็นต้น

งานจัดเก็บรายได้
องค์การบริหารส่วนตำบลหนองบอน

สารบัญ

1. ทรัพย์สินที่ต้องเสียภาษี	
2. ทรัพย์สินที่อยู่ในข่ายได้รับการยกเว้นภาษี	1-1
3. ฐานภาษี	3-3
4. ราคาประเมินทุนทรัพย์ที่ดิน สิ่งปลูกสร้าง หรือสิ่งปลูกสร้างที่เป็นห้องชุด	2-2
5. ผู้มีหน้าที่เสียภาษี	2-2
6. การแต่งตั้งพนักงานสำรวจ พนักงานประเมิน และพนักงานเก็บภาษี	2-2
7. หน้าที่และอำนาจของพนักงานสำรวจ พนักงานประเมิน และพนักงานเก็บภาษี	2-3
8. ขั้นตอนและวิธีการจัดเก็บ	3-4
9. แนวนั่ง	4-4

1. ทรัพย์สินที่ต้องเสียภาษี คือ ที่ดินหรือสิ่งปลูกสร้าง

1.1 ที่ดิน หมายความว่า พื้นดิน รวมถึงพื้นที่ที่เป็นภูเขาหรือมีน้ำด้วย (แม่น้ำและทะเลไม่ถือเป็นที่ดิน ตามพระราชบัญญัตินี้) ได้แก่

1.1.1 ที่ดินที่เป็นกรรมสิทธิ์ของบุคคลธรรมดาหรือนิติบุคคล เช่น โฉนด ตราจอง ตราจองที่ตราว่าได้ทำประโยชน์ นส.3 , นส.3ก , นส.3ข

1.1.2 ที่ดินที่ไม่เป็นกรรมสิทธิ์ของบุคคลธรรมดาหรือนิติบุคคล แต่อยู่ในความครอบครองเป็นบุคคลธรรมดาหรือนิติบุคคล เช่น สปก.4 , ก.ส.น. , ส.ค.1 , นค.1 , นค.3 , ส.ท.ก.1 ก , ส.ท.ก.2 ก นส.2(ใบจอง) และที่ดินอันเป็นทรัพย์สินของรัฐซึ่งมีการเข้าไปครอบครองหรือทำประโยชน์

1.2 สิ่งปลูกสร้าง หมายความว่า โรงเรือน อาคาร ตึก หรือสิ่งปลูกสร้างอื่นที่บุคคลเอาเข้าอยู่อาศัยหรือใช้สอยได้ หรือใช้เป็นที่เก็บสินค้าหรือประกอบอุตสาหกรรมหรือพาณิชย์กรรม และหมายความรวมถึงห้องชุดตามกฎหมายว่าด้วยอาคารชุดที่ได้ออกหนังสือแสดงกรรมสิทธิ์ห้องชุดแล้ว หรือแพที่อาจเข้าอยู่อาศัยได้หรือมีไว้เพื่อหาผลประโยชน์ด้วย ไม่รวมถึงเครื่องจักรซึ่งเป็นส่วนควบของโรงเรือนแต่อย่างใด ในกรณีที่สิ่งปลูกสร้างยังก่อสร้างไม่แล้วเสร็จ และไม่สามารถใช้ประโยชน์ได้ จึงไม่ถือเป็นสิ่งปลูกสร้างที่ต้องเสียภาษี ตามพระราชบัญญัตินี้

2. ทรัพย์สินที่อยู่ในข่ายได้รับการยกเว้นภาษี

พระราชบัญญัติภาษีที่ดินและสิ่งปลูกสร้าง พ.ศ.2562 ได้กำหนดรายละเอียดของทรัพย์สินที่ได้รับการยกเว้นไม่ต้องเสียภาษีที่ดินและสิ่งปลูกสร้างไว้ในมาตรา 8 ดังนี้

2.1 ทรัพย์สินของรัฐหรือหน่วยงานของรัฐซึ่งใช้ในกิจการของรัฐหรือหน่วยงานของรัฐ

2.2 ทรัพย์สินที่เป็นที่ทำการองค์การสหประชาชาติ ทบวงการชำนัญพิเศษขององค์การสหประชาชาติหรือองค์การระหว่างประเทศอื่น ซึ่งประเทศไทยมีข้อผูกพันที่ต้องยกเว้นภาษี

2.3 ทรัพย์สินที่เป็นการทำการสถานทูต

2.4 ทรัพย์สินของสภาภาษาชาติไทย

2.5 ทรัพย์สินที่เป็นศาสนสมบัติ ซึ่งประกอบศาสนกิจหรือกิจการสาธารณะ หรือทรัพย์สินที่เป็นที่อยู่ของสงฆ์ นักบวช นักพรต บาทหลวง ทุกศาสนา ศาลเจ้าที่มีมิได้ใช้หาผลประโยชน์

2.6 ทรัพย์สินที่ใช้เป็นสุสานสาธารณะ

2.7 ทรัพย์สินที่ใช้เป็นมูลนิธิหรือองค์การหรือสุสานสาธารณะกุศลตามที่รัฐมนตรีว่าการกระทรวงการคลังประกาศกำหนด เฉพาะที่มีมิได้ใช้หาผลประโยชน์จึงจะได้รับการยกเว้นภาษี

2.8 ทรัพย์สินของเอกชนเฉพาะส่วนที่ได้ยินยอมให้ทางราชการจัดให้ใช้เพื่อสาธารณประโยชน์ตามหลักเกณฑ์และเงื่อนไขที่รัฐมนตรีว่าการกระทรวงการคลังประกาศกำหนด

2.9 ทรัพย์สินส่วนกลางที่มีไว้เพื่อใช้หรือเพื่อประโยชน์ร่วมกันสำหรับเจ้าของร่วมตามกฎหมายว่าด้วยอาคารชุด

2.10 ที่ดินเป็นสาธารณูปโภคตามกฎหมายว่าด้วยการจัดสรรที่ดิน เช่น ถนน สวน หรือ สนามเด็กเล่น

2.11 ที่ดินอันเป็นพื้นที่สาธารณูปโภคตามกฎหมายว่าด้วยการนิคมอุตสาหกรรมแห่งประเทศไทย

2.12 ทรัพย์สินอื่นตามที่กำหนดในกฎกระทรวง

3. **ฐานภาษี** คือ มูลค่าทั้งหมดของที่ดินหรือสิ่งปลูกสร้าง โดยคำนวณมูลค่าของที่ดินและสิ่งปลูกสร้างเป็นไปตามราคาประเมินทุนทรัพย์ของสังหาริมทรัพย์เพื่อเรียกเก็บค่าธรรมเนียมจดทะเบียนสิทธิ และนิติกรรมตามประมวลกฎหมายที่ดิน ที่คณะอนุกรรมการประจำจังหวัดกำหนดโดยความเห็นชอบของคณะกรรมการกำหนดราคาประเมินทุนทรัพย์
4. **ราคาประเมินทุนทรัพย์ที่ดิน สิ่งปลูกสร้าง หรือสิ่งปลูกสร้างที่เป็นห้องชุด** คือ ราคาประเมินทุนทรัพย์ของสังหาริมทรัพย์เพื่อเรียกเก็บค่าธรรมเนียมจดทะเบียนสิทธิและนิติกรรมตามประมวลกฎหมายที่ดิน และเป็นบัญชีที่องค์กรปกครองส่วนท้องถิ่นได้รับแจ้งจากกรมธนารักษ์หรือสำนักงานธนารักษ์พื้นที่ ตามมาตรา 36 และมาตรา 38 แห่งพระราชบัญญัติการประเมินราคาทรัพย์สินเพื่อประโยชน์แห่งรัฐ พ.ศ. 2562
5. **ผู้มีหน้าที่เสียภาษี**
 - 5.1 บุคคลธรรมดาหรือนิติบุคคลซึ่งเป็นเจ้าของที่ดินหรือสิ่งปลูกสร้าง
 - 5.2 ผู้ครอบครองทำประโยชน์ในที่ดินหรือสิ่งปลูกสร้างอันเป็นทรัพย์สินของรัฐ
6. **การแต่งตั้งพนักงานสำรวจ พนักงานประเมิน และพนักงานเก็บภาษี**

ก่อนเริ่มการจัดเก็บภาษี ให้ผู้บริหารท้องถิ่นแต่งตั้งพนักงานสำรวจ พนักงานประเมิน และพนักงานเก็บภาษี โดยดำเนินการดังนี้

 - 6.1 ระบุชื่อ และตำแหน่งของผู้ได้รับแต่งตั้ง
 - 6.2 ให้แต่งตั้งปลัดองค์การบริหารส่วนตำบล เป็นพนักงานประเมิน แต่งตั้งผู้อำนวยการกองคลังหรือหัวหน้าส่วนการคลัง เป็นพนักงานเก็บภาษี และแต่งตั้งผู้อำนวยการกองช่างหรือหัวหน้าส่วนโยธาและเจ้าหน้าที่จัดเก็บภาษี เป็นพนักงานสำรวจ
 - 6.3 กรณีพนักงานสำรวจ พนักงานประเมิน และพนักงานเก็บภาษีที่ได้รับการแต่งตั้งนั้นไม่อยู่หรือไม่อาจปฏิบัติหน้าที่ได้เป็นการชั่วคราว ให้แต่งตั้งพนักงาน เป็นพนักงานสำรวจ พนักงานประเมิน และพนักงานเก็บภาษี ปฏิบัติหน้าที่แทนเป็นการชั่วคราว
7. **หน้าที่และอำนาจของพนักงานสำรวจ พนักงานประเมิน และพนักงานเก็บภาษี**
 - 7.1 **พนักงานสำรวจ**
 - 7.1.1 สำรวจที่ดินและสิ่งปลูกสร้างภายในเขตองค์การปกครองส่วนท้องถิ่น
 - 7.1.2 มีอำนาจเข้าไปในที่ดินหรือสิ่งปลูกสร้างในระหว่างเวลาพระอาทิตย์ขึ้นถึงพระอาทิตย์ตกหรือเวลาทำการ
 - 7.1.3 มีอำนาจเรียกเอกสาร หลักฐาน ที่เกี่ยวข้องกับที่ดินหรือสิ่งปลูกสร้างจากผู้เสียภาษี
 - 7.2 **พนักงานประเมิน**
 - 7.2.1 มีหน้าที่ประเมินภาษี
 - 7.2.2 มีอำนาจเรียกผู้เสียภาษีหรือบุคคลที่เกี่ยวข้องมาให้ถ้อยคำ หรือส่งเอกสารหลักฐานมาตรวจสอบภายในระยะเวลาที่กำหนด
 - 7.3 **พนักงานเก็บภาษี**
 - 7.3.1 รับชำระและเร่งรัดการชำระภาษี

8. ขั้นตอนและวิธีการจัดเก็บ

8.1 การสำรวจที่ดินและสิ่งปลูกสร้าง เพื่อให้ทราบว่ามีที่ดินรายใด แปรแปลงโดยอยู่ในข่ายที่ต้องเสียภาษีที่ดินและสิ่งปลูกสร้าง รวมทั้งรายการอื่น ๆ ที่เกี่ยวข้องกับการจัดเก็บภาษีที่ดินและสิ่งปลูกสร้าง

8.1.1 กำหนดระยะเวลาสถานที่ที่จะเข้าสำรวจ โดยประกาศล่วงหน้าไม่น้อยกว่า 15 วัน ณ ที่ทำการขององค์กรปกครองท้องถิ่นหรือสถานที่อื่นตามสมควร หรือผ่านสื่ออิเล็กทรอนิกส์

8.1.2 ในขณะที่เข้าสำรวจ พนักงานสำรวจจะต้องแสดงบัตรประจำตัวทุกครั้ง

8.1.3 การสำรวจที่ดินที่ไม่มีสิ่งปลูกสร้าง ให้สำรวจข้อมูลดังต่อไปนี้

- ชื่อและที่อยู่เจ้าของที่ดิน หรือผู้ครอบครองทำประโยชน์

- เลขที่บัตรประจำตัวประชาชนบุคคลหรือนิติบุคคล

- โฉนดที่ดิน เอกสารสิทธิต่าง ๆ เกี่ยวกับที่ดิน

- การใช้ประโยชน์ที่ดิน หากมีการใช้หลายประเภท ให้วัดขนาดของที่ดินตามการใช้ประโยชน์

8.1.4 การสำรวจที่ดินที่มีสิ่งปลูกสร้าง

- ชื่อและที่อยู่เจ้าของที่ดิน หรือผู้ครอบครองทำประโยชน์

- เลขที่บัตรประจำตัวประชาชนบุคคลหรือนิติบุคคล

- โฉนดที่ดิน เอกสารสิทธิต่าง ๆ เกี่ยวกับที่ดิน

- กรณีเจ้าของทรัพย์สินใช้ประโยชน์ในที่ดินและสิ่งปลูกสร้างหลายประเภท ให้วัดขนาดพื้นที่ของแปลงที่ดินและขนาดพื้นที่ของสิ่งปลูกสร้างตามการใช้ประโยชน์ในแต่ละประเภท

- ประเภทสิ่งปลูกสร้าง เมื่อต้องการทราบรหัสประเภทสิ่งปลูกสร้างให้เข้าเว็บไซต์ของกรมธนารักษ์

8.2 การจัดทำบัญชีรายการที่ดินและสิ่งปลูกสร้าง

8.2.1 เมื่อสำรวจข้อมูลเรียบร้อยแล้ว ให้นำข้อมูลกรอกลงในแบบบัญชีรายการที่ดินและสิ่งปลูกสร้าง และแบบบัญชีรายการห้องชุด

8.2.2 ปิดประกาศบัญชีรายการที่ดินและสิ่งปลูกสร้างไว้ที่สำนักงานหรือที่ทำการขององค์กรปกครองท้องถิ่น หรือสถานที่อื่นตามสมควร เป็นเวลาไม่น้อยกว่า 30 วัน

8.2.3 ส่งข้อมูลที่ดินและสิ่งปลูกสร้างตามบัญชีรายการที่ดินและสิ่งปลูกสร้าง โดยส่งทางไปรษณีย์ตอบรับ หรือสื่ออิเล็กทรอนิกส์

8.3 การคำนวณภาษี

8.3.1 กรณีที่ดิน (เกษตรกรรม)

วิธีคำนวณ จำนวนเนื้อที่ดิน(ตารางวา) x ราคาประเมินต่อตารางวา

***ใน 3 ปี แรกของการจัดเก็บภาษี คือ ปี2563-2565 จะได้รับการยกเว้นภาษี

8.3.2 กรณีบ้านพักอาศัย

วิธีคำนวณ จำนวนมูลค่าของที่ดิน = จำนวนเนื้อที่ดิน(ตารางวา) x ราคาประเมินต่อตารางวา

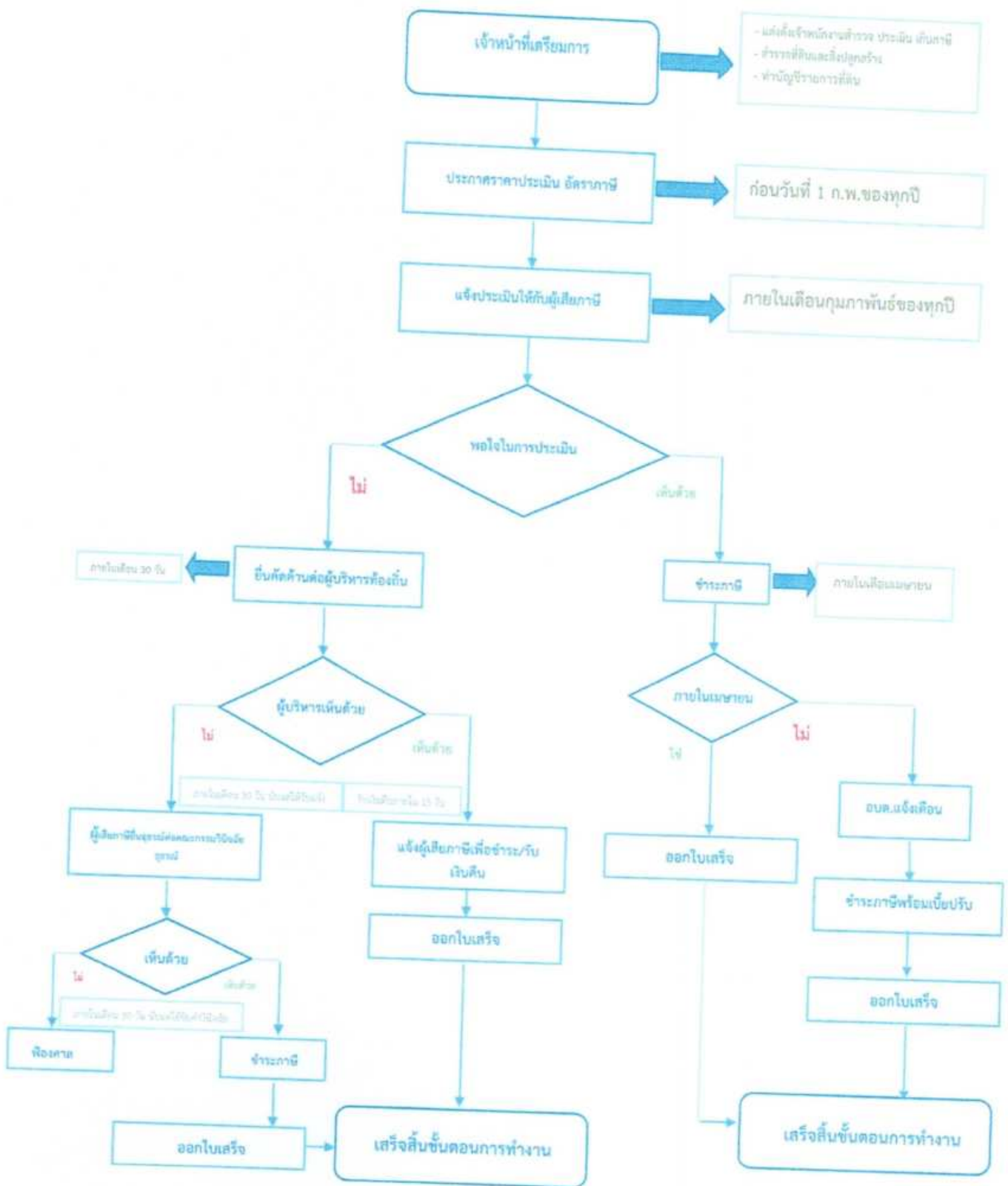
จำนวนมูลค่าสิ่งปลูกสร้าง = พื้นที่(ตารางเมตร) x ราคาประเมินต่อตารางวา

ดูอายุการใช้งานสิ่งปลูกสร้าง(ตาราง)

= มูลค่าสิ่งปลูกสร้าง x ส่วนที่เหลือข้อมูลในตาราง(96)

ฐานภาษีของที่ดินและสิ่งปลูกสร้าง = มูลค่าที่ดิน + มูลค่าสิ่งปลูกสร้าง

9. แผนผัง





กฎกระทรวง
กำหนดอัตราภาษีป้าย
พ.ศ. ๒๕๖๓

อาศัยอำนาจตามความในมาตรา ๕ วรรคหนึ่ง แห่งพระราชบัญญัติภาษีป้าย พ.ศ. ๒๕๑๐ ซึ่งแก้ไขเพิ่มเติมโดยพระราชบัญญัติภาษีป้าย (ฉบับที่ ๒) พ.ศ. ๒๕๓๔ รัฐมนตรีว่าการกระทรวงมหาดไทย ออกกฎกระทรวงไว้ดังต่อไปนี้

ข้อ ๑ ให้ยกเลิกกฎกระทรวง ฉบับที่ ๕ (พ.ศ. ๒๕๓๕) ออกตามความในพระราชบัญญัติภาษีป้าย พ.ศ. ๒๕๑๐

ข้อ ๒ ให้กำหนดอัตราภาษีป้ายดังต่อไปนี้

(๑) ป้ายที่มีอักษรไทยล้วน

(ก) ป้ายที่มีข้อความที่เคลื่อนที่หรือเปลี่ยนเป็นข้อความอื่นได้ ให้คิดอัตรา ๑๐ บาท ต่อห้าร้อยตารางเซนติเมตร

(ข) ป้ายนอกจาก (ก) ให้คิดอัตรา ๕ บาท ต่อห้าร้อยตารางเซนติเมตร

(๒) ป้ายที่มีอักษรไทยปนกับอักษรต่างประเทศ และหรือปนกับภาพ และหรือเครื่องหมายอื่น

(ก) ป้ายที่มีข้อความ เครื่องหมาย หรือภาพที่เคลื่อนที่ หรือเปลี่ยนเป็นข้อความ เครื่องหมาย หรือภาพอื่นได้ ให้คิดอัตรา ๕๒ บาท ต่อห้าร้อยตารางเซนติเมตร

(ข) ป้ายนอกจาก (ก) ให้คิดอัตรา ๒๖ บาท ต่อห้าร้อยตารางเซนติเมตร

(๓) ป้ายที่ไม่มีอักษรไทยไม่ว่าจะมีภาพหรือเครื่องหมายใด ๆ หรือไม่ และป้ายที่มีอักษรไทย บางส่วนหรือทั้งหมดอยู่ใต้หรือต่ำกว่าอักษรต่างประเทศ

(ก) ป้ายที่มีข้อความ เครื่องหมาย หรือภาพที่เคลื่อนที่ หรือเปลี่ยนเป็นข้อความ เครื่องหมาย หรือภาพอื่นได้ ให้คิดอัตรา ๕๒ บาท ต่อห้าร้อยตารางเซนติเมตร

(ข) ป้ายนอกจาก (ก) ให้คิดอัตรา ๕๐ บาท ต่อห้าร้อยตารางเซนติเมตร

ข้อ ๓ อัตราภาษีป้ายตามที่กำหนดในกฎกระทรวงนี้ ให้ใช้บังคับสำหรับป้ายที่ต้องเสีย ภาษีป้ายตั้งแต่วันที่ ๑ มกราคม พ.ศ. ๒๕๖๔ เป็นต้นไป

ข้อ ๔ ป้ายที่ต้องเสียภาษีป้ายก่อนวันที่ ๑ มกราคม พ.ศ. ๒๕๖๔ ให้เป็นไปตามอัตราภาษีป้าย ที่กำหนดในกฎกระทรวง ฉบับที่ ๕ (พ.ศ. ๒๕๓๕) ออกตามความในพระราชบัญญัติภาษีป้าย พ.ศ. ๒๕๑๐

ให้ไว้ ณ วันที่ ๑๐ พฤศจิกายน พ.ศ. ๒๕๖๓

พลเอก

(อนุพงษ์ เผ่าจินดา)

รัฐมนตรีว่าการกระทรวงมหาดไทย

บันทึกหลักการและเหตุผล
ประกอบกฎกระทรวงกำหนดอัตราภาษีป้าย

พ.ศ. ๒๕๖๓

หลักการ

ปรับปรุงการกำหนดอัตราภาษีป้าย

เหตุผล

เนื่องจากอัตราภาษีป้ายตามกฎกระทรวง ฉบับที่ ๕ (พ.ศ. ๒๕๓๕) ออกตามความในพระราชบัญญัติภาษีป้าย พ.ศ. ๒๕๑๐ ใช้บังคับมาเป็นระยะเวลานานแล้ว ซึ่งไม่สอดคล้องกับสภาพเศรษฐกิจและลักษณะของป้ายที่ใช้กันอยู่ในปัจจุบัน สมควรปรับปรุงการกำหนดอัตราภาษีป้ายให้มีความเหมาะสมยิ่งขึ้น จึงจำเป็นต้องออกกฎกระทรวงนี้